

 nextmune

# Guía de Alérgenos

Los alérgenos más relevantes  
de interior y de exterior



Consejos para reducir la  
exposición a los alérgenos

# Introducción

La alergia es una enfermedad en la que el sistema inmunológico de su mascota reacciona de manera anormal a sustancias cotidianas inofensivas.

Su mascota puede estar expuesta a estas sustancias, también llamadas alérgenos, por inhalación o ingestión, pero con mayor frecuencia debido al contacto directo del alérgeno con la piel.

Después de la exposición, el cuerpo reconoce y etiqueta estos alérgenos como "extraños" y comienza a producir mediadores inflamatorios que iniciarán la reacción alérgica.

Los alérgenos de interior y de exterior más comunes se describen en este folleto.

**Para obtener más información sobre las alergias, por favor lea nuestro folleto sobre Alergias en Mascotas.**





# Ácaros

Estos diminutos insectos parecidos a arañas son apenas visibles a simple vista y se encuentran en casi todos los hogares del mundo.

Las heces contienen proteínas que causan reacciones alérgicas frecuentes y continuas en las mascotas.

Los ácaros prosperan mejor en un ambiente con humedad y temperatura elevadas. Existen dos tipos principales de ácaros: los ácaros del polvo doméstico y los ácaros de almacenamiento.

## Ácaros del polvo doméstico

Los ácaros del polvo doméstico se alimentan de las escamas de piel de humanos y animales. Las áreas preferidas son los colchones, la ropa de cama, los muebles tapizados, las alfombras y cualquier otro tipo de tela doméstica, como cortinas y estores.



### Especies más comunes

#### *Dermatophagoides pteronyssinus*



- Alérgeno de interior
- Síntomas alérgicos durante todo el año

Debido a que este ácaro del polvo doméstico parece ser más abundante en Europa que en América, también se le conoce como el ácaro europeo del polvo doméstico.

 **Humedad ideal**  
70-85%  **Temperatura ideal**  
22-30°C

#### *Dermatophagoides farinae*



- Alérgeno de interior
- Síntomas alérgicos durante todo el año

Las mascotas suelen ser más alérgicas a este ácaro del polvo doméstico. Es el "hermano menor" del ácaro del polvo doméstico *Dermatophagoides pteronyssinus*.

 **Humedad ideal**  
70-85%  **Temperatura ideal**  
22-30°C

# Consejos para reducir la exposición a los ácaros del polvo doméstico

---

Lamentablemente, es imposible eliminar por completo los ácaros del polvo en el hogar, pero se pueden tomar algunas medidas para limitar la exposición.

01

Mantenga a su mascota fuera del dormitorio, ya que los ácaros prefieren los colchones y la ropa de cama.

06

El aseo y el baño regulares pueden ayudar a eliminar los excrementos de los ácaros del pelaje y la piel de su mascota. Consulte con su veterinario para elegir el champú adecuado.

02

Considere usar una cama antiácaros para mascotas y cubrir la ropa de cama con fundas antiácaros.

07

Limpie el polvo y pase la aspiradora con regularidad utilizando filtros HEPA.

03

Lave la ropa de cama y los juguetes de peluche semanalmente con agua caliente a 60°C.

08

Mantenga una humedad relativa inferior al 45% con la ayuda de un deshumidificador.

04

Minimice el uso de alfombras, muebles tapizados y otros tejidos del hogar, como cortinas. Los suelos lisos y las persianas son más fáciles de limpiar.

09

Mantenga una temperatura ambiente de 21°C o menos.

05

Cambie los filtros de aire de la calefacción y del aire acondicionado regularmente y reemplácelos por filtros de control de alérgenos.

10

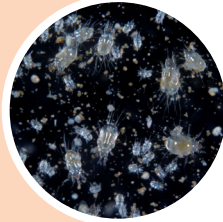
Utilice un producto acaricida de forma regular para reducir la exposición a los ácaros del polvo doméstico.

## Ácaros de almacenamiento

Los hongos que crecen en los alimentos, así como los propios alimentos, son consumidos por los ácaros de almacenamiento. Se encuentran en alimentos de origen vegetal y animal mal almacenados.

### Especies más comunes

*Tyrophagus putrescentiae*



- Alérgeno de interior
- Síntomas alérgicos durante todo el año

Este ácaro se encuentra en queso, pan, frutas, paja, materia animal o vegetal en descomposición, leche en polvo y jamón.

 **Humedad ideal** 70-85%  **Temperatura ideal** 25-32°C

*Lepidoglyphus destructor*



- Alérgeno de interior
- Síntomas alérgicos durante todo el año

Este ácaro se encuentra en lugares con alta humedad donde se procesan y/o almacenan alimentos de origen vegetal o animal.

 **Humedad ideal** 70-90%  **Temperatura ideal** 23-27°C

*Acarus siro*



- Alérgeno de interior
- Síntomas alérgicos durante todo el año

Sus principales fuentes de alimento son la harina, otros productos de grano, el queso, el heno y las frutas deshidratadas.

 **Humedad ideal** 70-85%  **Temperatura ideal** 22-25°C



# Consejos para reducir la exposición a los ácaros de almacenamiento

Los ácaros de almacenamiento son difíciles de controlar, al igual que los ácaros del polvo doméstico. Sin embargo, estos consejos pueden ayudar a limitar la exposición:

01

Use recipientes herméticos para mantener los alimentos bien cerrados y guárdelos en un lugar fresco, oscuro y seco.

02

Deseche los envases de alimentos inmediatamente y no los mantenga en un contenedor dentro de casa.

03

Reduzca el almacenamiento de alimentos comprando cantidades más pequeñas. El tiempo máximo de almacenamiento no debe superar un mes.

04

Aspire con regularidad las áreas donde se consumen alimentos y utilice filtros HEPA.

05

Limpie la cara de su mascota con un paño húmedo después de cada comida para eliminar restos de comida.

06

Lave los comederos todos los días con detergente y agua caliente.

07

Mantenga una humedad relativa inferior al 45% con la ayuda de un deshumidificador.

08

Mantenga una temperatura ambiente de 21°C o menos.

09

El aseo y el baño regulares pueden ayudar a eliminar los excrementos de los ácaros de almacenamiento del pelaje y la piel de su mascota. Consulte con su veterinario para elegir el champú adecuado.

10

Cambie los filtros de la calefacción y del aire acondicionado regularmente.



# Pólenes

Los pólenes son células reproductivas de gramíneas, hierbas y árboles. Estas diminutas partículas de polen pueden ser transportadas por el viento a lo largo de muchos kilómetros. Millones de granos de polen flotan en el aire, especialmente en días cálidos y ventosos.

Las mascotas suelen estar expuestas al polen a través de la inhalación y la absorción cutánea. Los síntomas de alergia son principalmente estacionales y pueden variar según el tipo de gramínea, hierba o árbol.

## Gramíneas

Las gramíneas son plantas con flores que liberan polen principalmente en primavera y principios de verano. Se incluyen los cereales, gramíneas de prados y praderas y de céspedes cultivados.

### Especies más comunes

#### Dáctilo

*Dactylis glomerata*



- Alérgeno de exterior
- Distribución mundial

El dáctilo es una gramínea común que crece en los bordes de carreteras, césped, prados y praderas, laderas y terrenos baldíos. Se utiliza principalmente como pasto y heno, pero también se planta para cubrir el suelo y estabilizarlo.

Puede alcanzar una altura de 20 a 150 cm, con hojas de color verde grisáceo que pueden medir hasta 35 cm de largo. Sus espiguillas tienen un tamaño de 5 a 9 mm.

#### Flores:

J F M A M J J A S O N D



#### Hierba timotea

*Phleum pratense*



- Alérgeno de exterior
- Distribución mundial

La hierba timotea es una de las gramíneas más comunes y crece en prados y praderas y bordes de carreteras, especialmente en climas frescos y húmedos. Se encuentra comúnmente en el heno y se cultiva en pastizales como forraje. Es la gramínea de pradera más ampliamente cultivada.

Puede alcanzar una altura de 50 a 150 cm, con inflorescencia en forma cilíndrica de entre 75 y 150 mm de largo y 6 a 13 mm de ancho.

#### Flores:

J F M A M J J A S O N D



## Ballico

*Lolium perenne*



- Alérgeno de exterior
- Distribución mundial

El ballico crece en terrenos alterados, pastizales, prados y praderas, céspedes, bordes de carreteras e incluso en claros.

Se utiliza como pasto y forraje de invierno debido a su alta resistencia.

Esta planta crece entre 30 y 60 cm de altura y produce tallos no ramificados con espiguillas dispuestas en lados alternos.

### Flores:

J F M A M J J A S O N D



## Espiguilla

*Poa pratensis*



- Alérgeno de exterior
- Distribución mundial

La espiguilla, también conocida como pasto azul de Kentucky, se encuentra en prados y praderas, bosques y praderas de montaña.

Es común también en los bordes de carreteras, dunas y céspedes. Es un pasto altamente palatable y se usa ampliamente en céspedes y campos deportivos.

Esta hierba crece entre 30 y 70 cm de altura, con hojas de 10 a 30 cm de largo. Prefiere climas frescos y húmedos y produce panículas verdes o moradas.

### Flores:

J F M A M J J A S O N D



## Grama común

*Cynodon dactylon*



- Alérgeno de exterior
- Distribución mundial

La grama común es una gramínea tropical muy extendida que se encuentra en terrenos baldíos, bordes de carreteras, pastizales, campos agrícolas, áreas ribereñas y huertos.

Se utiliza como césped y pasto para el ganado, especialmente en zonas secas.

Crece entre 20 y 50 cm de altura y produce entre 2 y 5 espigas florales estrechas de 2 a 6 cm en la parte superior, agrupadas entre sí.

### Flores:

J F M A M J J A S O N D



## Cereales

Son plantas que se cultivan y cosechan de forma extensiva con fines lucrativos y de subsistencia. Florecen desde la primavera hasta el verano, dependiendo de la especie.



### Especies más comunes

#### Avena

*Avena sativa*



- Alérgeno de exterior
- Cultivada en todo el mundo

La avena puede escapar de los campos de cultivo y crecer en terrenos baldíos secos y praderas, especialmente en suelos más pesados.

Se utiliza para la producción de harina de avena y cereales, así como para la elaboración de cerveza y otras bebidas alcohólicas. Esta gramínea anual alcanza hasta 120 cm de altura y sus semillas maduran en agosto. Las espiguillas de dos flores pueden medir hasta 2.5 cm de largo.

#### Flores:

J F M A M J J A S O N D



#### Centeno

*Secale cereale*



- Alérgeno de exterior
- Cultivado en todo el mundo

El centeno puede extenderse fuera de los cultivos y encontrarse en los bordes de carreteras, terrenos baldíos y áreas de pastoreo abiertas. Se utiliza para la producción de harina, pan, cerveza y otras bebidas alcohólicas como whisky y vodka.

Crece entre 1 y 1.5 m de altura. Su espiga tupida es una cabeza floral que mide entre 7 y 15 cm y las semillas tienen aproximadamente 8 mm, con forma oblonga y color marrón claro.

#### Flores:

J F M A M J J A S O N D



## Hierbas

Son plantas con flores que suelen ser consideradas como malas hierbas en campos de cultivo, jardines, céspedes y parques. La época de polinización es variable, depende de la especie.



### Especies más comunes

#### Ortiga

*Urtica dioica*



- Alérgeno de exterior
- Distribución mundial

La ortiga se encuentra en áreas abiertas y praderas, a menudo cerca de edificios. Se ha utilizado para ensaladas, sopas, infusiones, como colorante y como agente cuajante.

Es una mala hierba de rápido crecimiento que puede alcanzar una altura de 1-2 m.

Las hojas están recubiertas de pelos "venenosos" que liberan el veneno cuando se tocan, resultando en una sensación de quemazón y en un sarpullido.

#### Flores:

J F M A M J J A S O N D



#### Artemisia

*Artemisia vulgaris*



- Alérgeno de exterior
- Distribución mundial

La artemisia es común encontrarla en vertederos, bordes de carreteras, edificios demolidos y otros entornos alterados.

Es difícil de controlar y se utiliza para aliviar el dolor, tratar la fiebre y como agente diurético.

Esta maleza alcanza entre 1 y 2 m de altura. Sus hojas de color verde oscuro son pinnadas y miden entre 5 y 20 cm, con una densa capa de pelos blancos en el envés.

#### Flores:

J F M A M J J A S O N D



#### Llantén

*Plantago lanceolata*



- Alérgeno de exterior
- Distribución mundial

El llantén crece en pastizales, bordes de carreteras y terrenos cultivados. A menudo invade céspedes y jardines. Esta maleza perenne puede alcanzar una altura máxima de 50 cm.

Sus hojas de color verde oscuro miden entre 5 y 40 cm y tienen forma oblonga o lanceolada.

La espiga floral se alza sobre un tallo acanalado de color marrón verdoso y florece desde la base hasta la parte superior.

#### Flores:

J F M A M J J A S O N D





## Ceñigo

*Chenopodium album*



- Alérgeno de exterior
- Distribución mundial

El ceñigo se encuentra en paisajes hortícolas y silvestres, bordes de carreteras, pastizales y forrajes. Además de ser considerada una maleza en los campos de cultivo, también puede ser cultivada y utilizada como alimento para animales.

Esta maleza mide entre 15 y 150 cm de altura, con hojas ovaladas en forma de punta de lanza y cubiertas de un vello denso y áspero. Sus flores verde-grisáceas se agrupan en panículas de 5 a 20 cm.

### Flores:

J F M A M J J A S O N D



## Diente de león

*Taraxacum officinale*



- Alérgeno de exterior
- Distribución mundial

El diente de león es una maleza abundante que se encuentra en céspedes, prados y praderas, bordes de carreteras y terrenos baldíos. En algunos casos, también es cultivado. Se utiliza para elaborar vino de diente de león, ensaladas, medicinas y sustitutos del café.

Tiene hojas profundamente dentadas y puede alcanzar hasta 50 cm de altura. En climas cálidos pueden florecer durante todo el año.

### Flores:

J F M A M J J A S O N D



## Acedera

*Rumex acetosella*



- Alérgeno de exterior
- Distribución mundial

La acedera crece comúnmente en suelos ácidos y arenosos, en céspedes, prados, pastizales y praderas, terrenos baldíos y bordes de carreteras. Sus hojas tienen un sabor cítrico y picante, y se utilizan en ensaladas, sopas y como guarnición.

Esta maleza mide entre 10 y 60 cm de altura y produce pequeñas flores de color amarillo anaranjado o rojo anaranjado. Sus hojas suelen volverse rojas en otoño.

### Flores:

J F M A M J J A S O N D



## Ambrosía

*Ambrosia elatior*



- Alérgeno de exterior
- Distribución mundial

La ambrosía crece en bosques y terrenos baldíos. También se encuentra en prados y pastizales secos, bordes de carreteras y suelos alterados.

Su polen es muy pequeño y se dispersa fácilmente con el viento. La liberación de polen alcanza su punto máximo por la tarde.

Esta planta puede crecer entre 70 y 90 cm de altura. Sus hojas son suaves, pinnadamente divididas y aterciopeladas, con una longitud de entre 3 y 13 cm.

### Flores:

J F M A M J J A S O N D



# Árboles

Los árboles son plantas perennes con un tronco leñoso y alargado que sostiene ramas y hojas. Dependiendo de la especie, la floración ocurre al final del invierno o en primavera.

## Especies más comunes



### Abedul

*Betula pendula*



- Alérgeno de exterior
- Distribución mundial

El abedul crece en bosques, especialmente en suelos ligeros. Se encuentra con frecuencia en brezales, claros y también es cultivado en jardines. Su período de floración es normalmente corto. Antes de desplegar sus hojas, libera enormes cantidades de polen.

Tiene una corteza plateada y lisa. Puede alcanzar entre 20 y 25 m de altura. Sus flores (amentos) producen semillas aladas que son fácilmente dispersadas por el viento.

#### Flores:

J F M A M J J A S O N D



### Avellano

*Corylus avellana*



- Alérgeno de exterior
- Distribución mundial

Este arbusto crece en los bordes de los bosques, aunque también es cultivado por sus frutos. Puede desarrollarse tanto en la sombra como a pleno sol. El avellano puede medir entre 2 y 7 m de altura y se propaga agresivamente. No solo se dispersa por el polen, sino también por aves que se alimentan de sus frutos.

Sus flores (amentos) aparecen antes que las hojas. Las avellanas crecen en racimos en el árbol. Sus hojas miden entre 6 y 12 cm de largo.

#### Flores:

J F M A M J J A S O N D



## Olmo

*Ulmus  
americana*



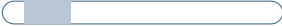
- Alérgeno de exterior
- Distribución mundial

El olmo crece en bosques, praderas y prados, orillas de ríos o lagos y en pantanos, prefiriendo terrenos húmedos.

Este árbol ha sido comúnmente plantado en entornos urbanos como ornamental. Puede alcanzar hasta 40 m de altura. Sus flores colgantes, de color verde-rojizo, aparecen a finales del invierno o principios de la primavera. Su fruto mide aproximadamente 1.5 cm de largo, es ovalado y plano, con alas membranosas rodeándolo.

### Flores:

J F M A M J J A S O N D



## Sauce

*Salix  
viminalis*



- Alérgeno de exterior
- Distribución mundial

El sauce crece en entornos húmedos, como las orillas de los ríos y lagos y en áreas más secas donde hay suelo desnudo disponible.

Es un arbusto o árbol pequeño de hoja caduca que puede alcanzar hasta 8 m de altura. Sus flores (amentos) aparecen en primavera.

El fruto es pequeño y contiene las semillas. Las semillas tienen pelos largos, blancos y sedosos lo que les permite dispersarse con el viento.

### Flores:

J F M A M J J A S O N D



## Plátano de sombra

*Platanus occidentalis*



- Alérgeno de exterior
- Distribución mundial

El plátano de sombra es un árbol de hoja caduca originario de zonas bajas, alcanzando su mayor tamaño a lo largo de arroyos, ríos y llanuras aluviales. Antiguamente se plantaba ampliamente como árbol de sombra y puede llegar a medir entre 30 y 40 m de altura.

Las pequeñas flores amarillo rojizas dan lugar a frutos esféricos que se desintegran gradualmente en otoño. Las semillas se dispersan con el viento.

### Flores:

J F M A M J J A S O N D



## Aliso

*Alnus glutinosa*



- Alérgeno de exterior
- Distribución mundial

El aliso prospera en suelos húmedos cerca de ríos, estanques y lagos. A veces crece en bosques mixtos y en los bordes de los bosques.

Este árbol de hoja caduca puede alcanzar una altura de 20 a 30 m en condiciones favorables.

Las yemas son de color marrón púrpura y tienen tallos cortos. Los amentos se forman en otoño y permanecen inactivos durante el invierno.

### Flores:

J F M A M J J A S O N D



## Olivo

*Olea europaea*



- Alérgeno de exterior
- Distribución mundial

El olivo crece en plantaciones, bosques y como arbusto en lugares secos y rocosos. Se cultiva en los cinco continentes y es famoso por sus frutos y su aceite.

Es un árbol muy común en climas mediterráneos y desarrolla pequeñas flores blancas plumosas.

El olivo es un árbol pequeño que puede crecer entre 8 y 15 m. Sus hojas son de color verde plateado, miden entre 4 y 10 cm de largo y son oblongas. Las aceitunas se cosechan en su etapa verde o púrpura.

### Flores:

J F M A M J J A S O N D



# Consejos para reducir la exposición al polen

---

Dado que el polen se transporta por el aire, es imposible evitarlo por completo. Los siguientes consejos pueden ayudar a limitar la exposición.

## 01

Conozca qué tipos de polen causan los síntomas de su mascota para evitarlos en la medida de lo posible. Si no se sabe con certeza, su veterinario puede realizar pruebas de sangre o de piel para determinar a qué alérgenos es sensible su mascota.

## 02

Mantenga las ventanas cerradas en días ventosos y secos. Para ventilar, es mejor abrir las ventanas cuando el recuento de polen sea bajo.

## 03

Mantenga a su mascota dentro de casa cuando se corte el césped en áreas cercanas.

## 04

Cambie los filtros del coche y del aire acondicionado con regularidad y sustitúyalos por filtros de polen.

## 05

Limpie el polvo y pase la aspiradora con frecuencia utilizando filtros HEPA.

## 06

Consulte el pronóstico de los recuentos polínicos regularmente.

## 07

Seque la ropa y la ropa de cama en el interior en lugar de al aire libre.

## 08

El aseo y el baño regulares pueden ayudar a eliminar el polen del pelaje y la piel de su mascota. Consulte a su veterinario sobre el champú adecuado.



# Hongos

---

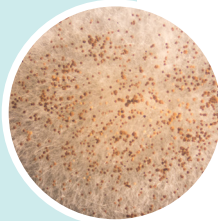
Las mascotas son sensibles a las esporas de los hongos. Los hongos liberan esporas para reproducirse y pueden dispersarse fácilmente con el viento.

Los hongos se encuentran principalmente en el exterior, pero también pueden crecer en el interior cuando las esporas entran a las casas a través de las ventanas.

Los hongos pueden causar síntomas alérgicos durante todo el año, con un pico en primavera y en otoño. Se encuentran en superficies húmedas como paredes, techos, suelos, ventanas y marcos de ventanas.

## Especies más comunes

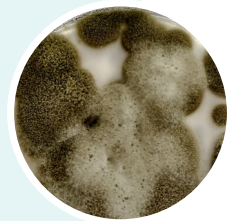
*Aspergillus fumigatus*



- Alérgeno de exterior y de interior
- Distribución mundial

Se encuentra en el suelo, alimentos almacenados y superficies húmedas (baños, sótanos y neveras).

*Cladosporium herbarum*



- Alérgeno de exterior y de interior
- Distribución mundial

Crece en el suelo, pero también en cuero, caucho, papel y madera.

*Alternaria alternata*



- Alérgeno de exterior y de interior
- Distribución mundial

Se encuentra en el suelo, alimentos, plantas, textiles, paredes y marcos de ventanas en ambientes húmedos.

# Consejos para reducir la exposición a los hongos

Los hongos son muy comunes en el aire, pero no suelen causar reacciones alérgicas en las mascotas. Si su mascota es alérgica a los hongos, siga estos consejos para limitar la exposición.

## 01

Elimine los hongos de entornos húmedos y superficies con un limpiador de hongos.

## 02

Identifique la causa de las manchas de humedad para poder solucionarlas.

## 03

Reduzca la humedad y aumente la ventilación en el interior, especialmente en áreas húmedas.

## 05

Evite paseos por el bosque en otoño o con tiempo húmedo.

## 07

Mantenga una temperatura ambiente de 21°C o menos.

## 09

El aseo y el baño regulares pueden ayudar a eliminar esporas del pelaje y la piel de su mascota. Consulte a su veterinario sobre el champú adecuado.

## 04

Revise las plantas de interior en busca de hongos: especialmente aquellas en hidroponía o con suelos que requieren mucha agua.

## 06

Seque la ropa y la ropa de cama en el interior en lugar de al aire libre.

## 08

Cambie regularmente los filtros de la calefacción, del aire acondicionado y del coche.





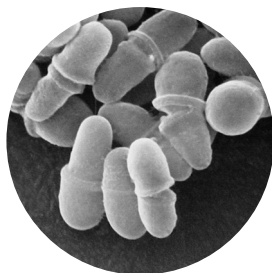
# Malassezia

---

Malassezia es una levadura que se encuentra de forma natural en la piel y en el conducto auditivo de mascotas y humanos sanos.

Normalmente esta levadura no causa daño, pero cuando la piel está debilitada puede multiplicarse y provocar síntomas no estacionales en mascotas alérgicas.

Su veterinario puede detectar Malassezia examinando raspados de piel bajo el microscopio. Se reconoce fácilmente por su forma similar a una cáscara de cacahuete.



# Consejos para el cuidado de la piel y cómo limitar la proliferación de Malassezia

---

Es importante fortalecer la piel, ya que Malassezia se multiplica cuando la piel está debilitada. Los siguientes consejos pueden ayudar a reducir su proliferación.

## 01

Baños con champú especial para Malassezia pueden ayudar a mejorar la condición de la piel. Consulte a su veterinario.

## 02

Un suplemento nutricional completo y equilibrado puede resultar útil para fortalecer el estado de la piel. Consulte a su veterinario.



# Otros alérgenos

## ¿Cómo saber si mi mascota tiene pulgas?

Revise a su mascota con un peine para pulgas. Las pulgas suelen encontrarse en zonas calientes como el cuello, las axilas y las ingles. A veces, solo se pueden detectar sus excrementos, que parecen granos de arena negra en el pelaje.

### **Prueba para confirmar excrementos de pulgas:**

Frote los granos de arena negra sobre un papel húmedo. Si el papel se vuelve rojo, son excrementos de pulgas.



## Pulgas



**Las pulgas son pequeños parásitos externos que provocan picor y viven en animales con pelo.**

**Las mascotas expuestas frecuentemente a pulgas pueden desarrollar alergia a las pulgas, que es el tipo de alergia más común.**

Cuando estos insectos que se alimentan de sangre muerden, dejan una pequeña cantidad de saliva en la piel. En mascotas con alergia a las pulgas, su sistema inmunológico reacciona frente a las proteínas presentes en la saliva.

**¡Con solo una picadura, pueden desencadenarse reacciones alérgicas graves!**

Los síntomas de la alergia a las pulgas pueden ser similares a los de la atopia y suelen aparecer a finales del verano, principios de otoño o, en algunos casos, durante todo el año.

# Consejos para reducir la exposición a pulgas

---

Si encuentra pulgas o sus excrementos, es fundamental tratar a todas sus mascotas y su entorno. Siga estos consejos para reducir la exposición a pulgas:

## 01

Consulte con su veterinario para instaurar un plan de control y prevención completo frente a pulgas. Todos los animales del hogar y sus alrededores (interiores y exteriores) deben ser tratados.

## 04

Lave la ropa de cama de las mascotas y los juguetes de peluche con agua caliente a 60°C para eliminar pulgas y huevos.

## 02

Aspire todas las áreas de la casa, incluyendo alfombras, camas para mascotas y muebles. Deseche la bolsa de la aspiradora inmediatamente después de limpiar.

## 03

Friegue los suelos con frecuencia para eliminar huevos y pulgas.



## Cucaracha



**Las cucarachas son insectos de color marrón rojizo que miden hasta 5 cm y comen casi cualquier cosa, desde el pegamento de los muebles hasta los residuos de tuberías de desagüe e incluso otros insectos. Se encuentran en todo el mundo, pero prefieren climas con temperaturas elevadas.**

Viven tanto en interiores como en exteriores y colonizan edificios, tuberías de desagüe y sistemas de alcantarillado. Aunque tienen alas, rara vez vuelan. Durante el día se esconden en lugares oscuros y protegidos, y por la noche buscan comida.

## Señales de una infestación de cucarachas

Estos insectos de movimiento rápido suelen verse en áreas poco iluminadas. Sus excrementos y huevos pueden encontrarse en sótanos, lavanderías y cocinas, así como detrás de electrodomésticos o debajo de los armarios.

Los excrementos se parecen a los de los ratones, y las cápsulas con los huevos, de color oscuro, miden aproximadamente 7 mm de largo.

Además, las cucarachas pueden reconocerse por su característico olor a humedad.



# Consejos para reducir la exposición a cucarachas

Mantener un hogar limpio e higiénico es fundamental para reducir la exposición a cucarachas.

01

Mantenga las encimeras, fregaderos, mesas y suelos libres de migas y desorden.

05

Ventile los espacios reducidos para evitar la acumulación de humedad.

02

No deje platos acumulados en el fregadero ni restos de líquidos sin limpiar.

06

Mantenga los fregaderos, bañeras y duchas con el tapón para evitar que las cucarachas entren por las tuberías.

03

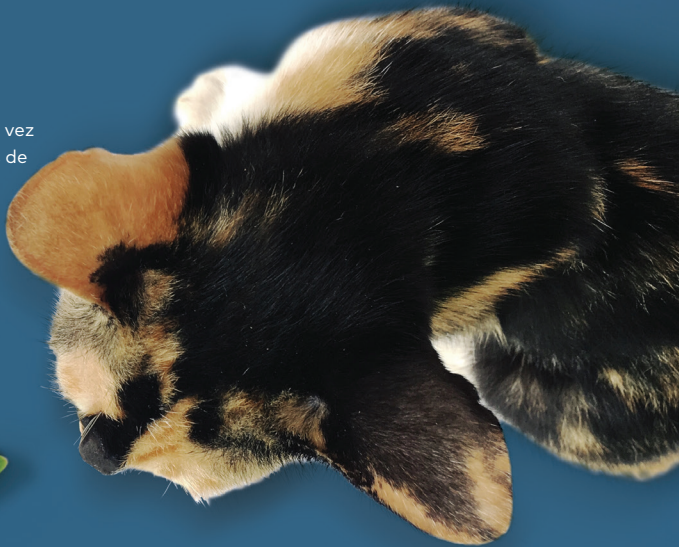
Guarde los alimentos en envases herméticos y evite dejar la comida de las mascotas al aire libre.

07

Contacte con un profesional de control de plagas, ya que las cucarachas son difíciles de erradicar.

04

Pase la aspiradora al menos una vez por semana para eliminar restos de comida.



# ¿Por qué elegir la inmunoterapia?

---

Evitar completamente los alérgenos responsables de la alergia no siempre es posible. No solo muchos alérgenos son difíciles de evitar, sino que cuando hay alergia a múltiples alérgenos, es prácticamente imposible controlarlos todos solo mediante evitación. Por eso, la mejor opción para tratar las alergias es la inmunoterapia.

## ¿Qué es la inmunoterapia?

La inmunoterapia es un tratamiento en el que se inyectan subcutáneamente (debajo de la piel) pequeñas cantidades de los alérgenos (polen, ácaros, hongos, etc.) a los que su mascota es alérgica, en cantidades crecientes.

El objetivo es modificar la respuesta del sistema inmunológico para que se vuelva menos sensible, o incluso no reaccione en absoluto a esos alérgenos. Como resultado, la reacción alérgica y los síntomas disminuirán o desaparecerán, al igual que la necesidad de medicación a corto plazo.

Puede encontrar más información sobre este tratamiento en el folleto sobre alergias en mascotas.



# ¿Qué más se puede hacer en combinación con la inmunoterapia?

---

## **Medicación sintomática a corto plazo**

Con la inmunoterapia, la mayoría de las mascotas muestra mejoría en unos meses, aunque en algunos casos pueden pasar hasta 12 meses para obtener resultados visibles. Por ello, puede ser necesario administrar medicación sintomática a corto plazo al inicio del tratamiento, para garantizar que su mascota esté cómoda y que los síntomas estén bajo control. Consulte con su veterinario sobre cómo aliviar el picor de su mascota mientras tanto.

## **Suplementos y champú**

Los suplementos nutricionales para la piel y los baños pueden mejorar la salud de la piel de su mascota y reducir los síntomas alérgicos. Consulte con su veterinario para conocer nuestra gama de productos.



 **nextmune**



[www.nextmune.com](http://www.nextmune.com)



AG0423E51