

# Allergenengids

De belangrijkste allergenen die in huis en in de natuur voorkomen



Tips om blootstelling aan allergenen te verminderen

# Introductie

Allergie is een aandoening waarbij het immuunsysteem van je huisdier heftig reageert op alledaagse, onschuldige stoffen.

Jouw huisdier komt in aanraking met deze stoffen, ook wel allergenen genoemd, door inademing of het eten en drinken, maar meestal door direct contact van het allergeen met de huid.

Na het eerste contact herkent het lichaam deze allergenen en beschouwt ze als lichaamsvreemd. Hierdoor wordt een ontstekingsreactie op gang gebracht en komen stoffen zoals histamine (ook wel mediators genoemd) vrij die een allergische reactie initiëren.

De meest voorkomende allergenen die binnenshuis en in de natuur aanwezig zijn worden in deze brochure beschreven.

Lees voor meer informatie over allergieën, onze brochure 'Allergie bij huisdieren'.





# Mijten

Deze kleine, spinachtige insecten zijn nauwelijks zichtbaar met het blote oog en worden in bijna ieder huis aangetroffen. De uitwerpselen bevatten eiwitten die vaak gedurende het hele jaar overgevoeligheid kunnen veroorzaken bij je huisdier.

Mijten gedijen het best in een omgeving met hoge luchtvochtigheid en temperatuur. Ze kunnen onderverdeeld worden in **huisstofmijten** en **opslagmijten**.

## Huisstofmijten

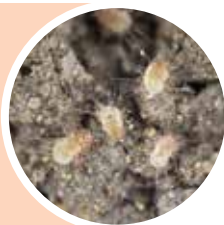
Huisstofmijten voeden zich met huidschilfers van mens en dier. Favoriete plekken hiervoor zijn matrassen, beddengoed, gestoffeerde meubels, vloerkleden en andere stoffering zoals gordijnen en vitrage.



## Veel voorkomende soorten

### Huisstofmijt

Dermatophagoïdes pteronyssinus



- Komt binnenshuis voor
- Allergieklachten het hele jaar door

Omdat deze huisstofmijt vaker voorkomt in Europa dan in Amerika, staat hij ook bekend als de Europese huisstofmijt.

 **Ideale luchtvochtigheid**  
70-85%

 **Ideale temperatuur**  
22-30°C

### Farinemijt

Dermatophagoïdes farinae



- Komt binnenshuis voor
- Allergieklachten het hele jaar door

Huisdieren zijn vaak allergisch voor deze huisstofmijt. De Farinemijt is het kleinste broertje van de Dermatophagoïdes pteronyssinus.

 **Ideale luchtvochtigheid**  
70-85%

 **Ideale temperatuur**  
22-30°C

# Tips om blootstelling aan mijten te verminderen

Het is helaas niet mogelijk om alle huisstofmijten uit je huis te verwijderen, maar er zijn een aantal dingen die je kunt doen om minder last te hebben van deze mijten.

01

Houd je huisdier uit je slaapkamer. Mijten zijn dol op matrassen en beddengoed.

07

Vervang filters van de afzuigkap en airconditioning regelmatig of plaats antiallergiefilters.

02

Overweeg om ligmanden- en kussens aan te schaffen die bestand zijn tegen mijten. Gebruik anti-mijt hoezen voor beddengoed in alle slaapkamers.

08

Regelmatige verzorging en wassen kan huisstofmijt uitwerpselen van de vacht en huid van je huisdier verwijderen. Vraag je dierenarts naar de juiste shampoo hiervoor.

03

Was beddengoed en knuffels wekelijks op 60°C.

09

Houd de kamertemperatuur op 21°C of minder.

04

Regelmatig afstoffen en stofzuigen met een dubbellaagse microfiltratie-stofzuigerzak wordt aanbevolen.

10

Pet's Relief® Allergone is een innovatieve allergeen-neutraliserende spray ontwikkeld om de blootstelling aan huisstofallergenen te verminderen. Het geeft langdurige bescherming van 5 maanden na eenmalig gebruik. Vraag je dierenarts naar dit product.

05

Gebruik zo min mogelijk vloerkleden, gestoffeerde meubels of andere stoffering zoals gordijnen. Gladde vloeren en jaloezieën kunnen makkelijk schoon gemaakt worden.

06

Gebruik een ontvochtiger om de luchtvochtigheid onder de 45% te houden.



# Opslagmijten

Opslagmijten voeden zich met schimmels die op voedsel groeien en het voedsel zelf. Ze worden aangetroffen in slecht opgeslagen plantaardige en dierlijke voedingsmiddelen.

## Veel voorkomende soorten

### Copramijt

Tyrophagus putrescentiae



- Komt binnenshuis voor
- Allergieklachten het hele jaar door

De copramijt wordt aangetroffen op kaas, brood, fruit, stro, rottende dierlijke/plantaardige materialen, melkpoeder en ham.



Ideale luchtvochtigheid  
70-90%



Ideale temperatuur  
25-32°C

### Hooimijt

Lepidoglyphus destructor



- Komt binnenshuis voor
- Allergieklachten het hele jaar door

Hooimijten worden aangetroffen op plaatsen waar plantaardige en dierlijke voedingsmiddelen worden verwerkt en/of op plaatsen waar deze zijn opgeslagen bij een hoge luchtvochtigheid.



Ideale luchtvochtigheid  
70-85%



Ideale temperatuur  
23-27°C

### Meelmijt

Acarus siro



- Komt binnenshuis voor
- Allergieklachten het hele jaar door

De belangrijkste voedselbronnen voor de meelmijt zijn meel en andere graanproducten, kaas, hooi en gedroogd fruit.



Ideale luchtvochtigheid  
70-85%



Ideale temperatuur  
22-25°C



# Tips om de blootstelling aan opslagmijten te verminderen

Net als huisstofmijten, zijn opslagmijten moeilijk te beheersen. De volgende tips kunnen helpen de omgevingsfactoren te beïnvloeden waardoor je minder last hebt van deze mijten.

01

Gebruik luchtdichte bakken of containers om voedsel goed afgesloten te bewaren. Bewaar voedsel op een koele, donkere en droge plaats.

07

Reinig voerbakken iedere dag met een schoonmaakmiddel en heet water.

02

Gooi voedselverpakkingen direct weg. Het liefst buiten.

08

Gebruik een ontvochtiger om de luchtvochtigheid onder de 45% te houden.

03

Leg geen grote voorraden voer aan, maar koop kleinere hoeveelheden. De maximum bewaartijd zou minder dan een maand moeten zijn.

09

Houd de kamertemperatuur op 21°C of minder.

04

Bewaar diervoeding en -snacks in de vriezer tot gebruik.

10

Regelmatige verzorging en wassen kan huisstofmijtuiterwerpen van de vacht en huid van je huisdier verwijderen. Vraag je dierenarts naar de juiste shampoo hiervoor.

05

Stofzuig regelmatig op plaatsen waar voedsel wordt genuttigd en gebruik een stofzuigerzak met dubbele microfilter.

11

Vervang filters van de afzuigkap en airconditioning regelmatig of plaats antiallergie-filters.

06

Veeg de snoet van je huisdier met een vochtige doek af na het eten om restjes voedsel weg te halen.



# Pollen

Pollen of stuifmeel zijn de zadjes van grassen, gewassen, planten en bomen. Deze superkleine pollenkorrels worden door de wind verspreid over kilometers afstand. Er kunnen miljoenen pollen in de lucht zweven, met name op warme en winderige dagen.

Onze huisdieren komen meestal in aanraking met pollen door inademing of absorptie via de huid. De allergieklachten zijn voornamelijk seizoensgebonden en kunnen verschillen per type gras, kruid of boom.

## Grassen

Grassen zijn bloeiende planten die pollen voornamelijk verspreiden in de maanden juni tot september. Onder grassen vallen ook graangewassen en bamboesoorten.



### Meest voorkomende soorten

#### Kropaar

Dactylis  
glomerata



- Allergeen is buiten (in de natuur) aanwezig
- Wereldwijd verspreid

Kropaar is een veel voorkomend gras dat groeit in bermten, gazons, velden, oevers, weilanden en plaatsen met zeer droge grond.

Kropaar wordt het meest gebruikt als weideplant en als hooi, maar wordt ook geplant als bodembedekker en grondstabilisator.

Kropaar wordt tussen de 20-150 cm hoog en de groengrijze bladeren kunnen een lengte bereiken van 35 cm. De aartjes worden zo'n 5-9 mm.

#### Bloeit:

J F M A M J J A S O N D



#### Timothee- gras

Phleum  
pratense



- Allergeen is buiten (in de natuur) aanwezig
- Wereldwijd verspreid

Timotheegras is één van de meest voorkomende grassen en groeit op velden, weide en langs de weg, in koelere en vochtige klimaten.

Timotheegras kan je vinden in hooi en wordt gezaaid in weilanden als voer voor grazers. Het is het meest gecultiveerde gras van alle grassen dat in weilanden wordt aangetroffen.

Dit gras groeit 50-150 cm hoog en de bloemen kunnen 75-150 mm lang en 6-13 mm breed worden.

#### Bloeit:

J F M A M J J A S O N D



## Engels raagrass

Lolium  
perenne



- Allergeen is buiten (in de natuur) aanwezig
- Wereldwijd verspreid

Engels raagrass komt voor op oneffen terrein, weilanden, velden, gazons, langs de weg en zelfs op braakliggende terreinen.

Engels raagrass wordt veel in de winter als (weide) voedsel gebruikt omdat het een sterke grassoort is.

De plant wordt tussen de 30-60 cm hoog en het groeit in onvertakte stelen met aartjes op afwisselende kanten.

### Bloeit:

J F M A M J J A S O N D



## Veldbeemdgras

Poa  
pratensis



- Allergeen is buiten (in de natuur) aanwezig
- Wereldwijd verspreid

Veldbeemdgras komt voor op grasvlakten, velden en boom- en bergweides. Het komt ook vaak voor langs wegen in bermen, duinen en gazons.

Veldbeemdgras is een goed verteerbaar weidegras en wordt ook gebruikt in gazons en turf.

De plant wordt tussen de 30-70 cm hoog met 10 tot 30 cm lange bladeren. Het gedijt het beste in koele, vochtige klimaten. Er komen paarse pluimen aan.

### Bloeit:

J F M A M J J A S O N D



## Handjesgras

Cynodon  
dactylon



- Allergeen is buiten (in de natuur) aanwezig
- Wereldwijd verspreid

Handjesgras is een tropisch gras en wordt gevonden op braakliggende terreinen, in bermen, op weiden en op landbouwgebieden.

Handjesgras wordt gebruikt als gazon- en veldgras, vooral op droge plaatsen.

Handjesgras wordt tussen de 20-50 cm hoog. Hij bloeit met 2 tot 5 smalle en 2-6 cm lange bloeiende, geclusterde pieken op de top.

### Bloeit:

J F M A M J J A S O N D



# Gewassen

Een gewas is een plantensoort die geteeld wordt voor de productie van planten in de land- en tuinbouw of sierteelt. Gewassen bloeien van voorjaar tot zomer, afhankelijk van de soort.



## Meest voorkomende soorten

### Gecultiveerde haver

*Avena sativa*



- Allergeen is buiten (in de natuur) aanwezig
- Wordt wereldwijd gecultiveerd

Haver kan overwaaien van teeltvelden en zo terecht komen op droge braakliggende terreinen en weiden, vooral bij zwaardere bodems.

Haver wordt gebruikt om havermout en ontbijtgranen van te maken, maar wordt ook gebruikt voor het maken van bier en andere alcoholhoudende dranken.

Dit eenjarig gras wordt 120 cm hoog en de zaden rijpen in augustus. De twee-bloemige pieken kunnen tot 2,5 cm lang worden.

#### Bloeit:

J F M A M J J A S O N D



### Gecultiveerde rogge

Secale cereale



- Allergeen is buiten (in de natuur) aanwezig
- Wordt wereldwijd gecultiveerd

Rogge kan overwaaien van teeltvelden en zo terecht komen op droge braakliggende terreinen en weilanden.

Rogge wordt gebruikt voor het maken van bloem, brood, bier en andere alcoholhoudende dranken zoals whisky en vodka.

Het kan tussen de 1-1,5 m hoog worden. De bossige 7 tot 15 cm pieken zijn de bloemkoppen. De zaden zijn ongeveer 8 mm, ovaal en lichtbruin van kleur.

#### Bloeit:

J F M A M J J A S O N D



## Kruiden

Kruiden zijn bloeiende planten die vaak ongewenst zijn in velden, tuinen, lanen en parken. Ze worden dan ook wel onkruid genoemd. Ze verstuiven voornamelijk van juni tot oktober hun pollen.



### Meest voorkomende soorten

#### Brandnetel

*Urtica dioica*



- Allergeen is buiten (in de natuur) aanwezig
- Wereldwijd verspreid

Brandnetel groeit op open plaatsen en weiden vlakbij gebouwen. Het kan gebruikt worden in soepen, als thee, kleurstof en als plantaardig stremsel (bij bereiding van kaas).

Brandnetel is een snelgroeiend onkruid dat een lengte van 1-2 m kan bereiken.

De bladeren zijn bedekt met kleine gifhoudende haartjes. Het gif komt vrij als de bladeren worden aangeraakt, met als gevolg een branderig gevoel en uitslag.

#### Bloeit:

J F M A M J J A S O N D



#### Bijvoet

*Artemisia vulgaris*



- Allergeen is buiten (in de natuur) aanwezig
- Wereldwijd verspreid

Bijvoet wordt het meest gevonden op vuilnishopen en bermen, bij gesloopte gebouwen en andere onontgonnen terreinen.

Bijvoet is lastig onder controle te houden. Het wordt gebruikt om pijn te verlichten, koorts te verlagen en vocht af te drijven.

Dit kruid wordt 1-2 m hoog. De donkergroene bladeren zijn puntig en 5-20 cm lang met een laag van witte haren aan de onderzijde.

#### Bloeit:

J F M A M J J A S O N D



#### Smalle weegbree

*Plantago lanceolata*



- Allergeen is buiten (in de natuur) aanwezig
- Wereldwijd verspreid

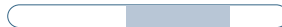
Smalle weegbree groeit op grasland, in bermen en op landbouwgrond. Het komt ook vaak als onkruid voor in gazons en tuinen.

Dit steeds terugkomend onkruid kan maximaal 50 cm hoog worden, de bladeren zijn 5-40 cm lang, ovaal en donkergroen van kleur.

De aartjes staan op een lange, gegroefde groenbruine stengel en bloeien van onderaf naar boven toe.

#### Bloeit:

J F M A M J J A S O N D





## Melganzen-voet

Chenopodium album



- Allergeen is buiten (in de natuur) aanwezig
- Wereldwijd verspreid

Melganzenvoet groeit op tuinbouwgrond, wilde landschappen, in bermen, maar ook in weilanden. Het wordt niet alleen beschouwd als een onkruid tussen gewassen, maar kan ook worden geteeld en gebruikt als diervoeder.

Dit 15-150 cm hoge onkruid heeft ovale-speerpunt-vormige bladeren met een dek van grof haar. De groengrijze bloemen worden geproduceerd door de 5-20 cm hoge pluimen.

### Bloeit:

J F M A M J J A S O N D



## Paardenbloem

Taraxacum officinale



- Allergeen is buiten (in de natuur) aanwezig
- Wereldwijd verspreid

Paardenbloem is een veel voorkomend onkruid in gazons, weilanden, velden, langs de weg en braakliggende terreinen. Het wordt soms geteeld.

Dit onkruid wordt gebruikt om paardenbloemwijn, salades, medicijnen en koffievangers te maken. Het heeft diep getande bladeren en kan tot 50 cm hoog worden. De plant kan na de eerste bloei nogmaals bloeien in de herfst. In warmere klimaten kan de plant het hele jaar bloeien.

### Bloeit:

J F M A M J J A S O N D



## Schapenzuring

Rumex acetosella



- Allergeen is buiten (in de natuur) aanwezig
- Wereldwijd verspreid

Schapenzuring wordt vaak aangetroffen op zure, zanderige gronden in gazons, velden, weilanden, ruige terreinen en langs de weg.

De bladeren hebben een citroenachtige, pittige smaak en worden gebruikt in salades, soepen en als garnering.

Dit kruid groeit ongeveer 10-60 cm hoog en produceert kleine oranje-gele of rood-oranje bloemen. De bladeren worden vaak rood in de herfst.

### Bloeit:

J F M A M J J A S O N D



## Alsem-ambrosia

Ambrosia elatior



- Allergeen is buiten (in de natuur) aanwezig
- Wereldwijd verspreid

Alsemambrosia wordt gevonden in bossen en op ruige terreinen. Het groeit op droge velden en weilanden, langs de weg en op braakliggende terreinen.

Het stuifmeel is zeer klein en wordt gemakkelijk verspreid door de wind. Dit kruid geeft in de namiddag het meeste stuifmeel af.

Alsemambrosia kan tussen 70-90 cm hoog worden. De zachte bladeren zijn geveerd en harig en kunnen een lengte hebben van 3 tot 13 cm.

### Bloeit:

J F M A M J J A S O N D



# Bomen

Bomen zijn overblijvende planten met een verhoutte stam, takken, bladeren en kruin. Afhankelijk van de soort, bloeien bomen vaak aan het eind van de winter of in het voorjaar.

## Meest voorkomende soorten



### Berk

Betula  
pendula



- Allergeen is buiten (in de natuur) aanwezig
- Wereldwijd verspreid

Berken groeien in bossen, met name waar de bodemkwaliteit lichter is. De berk groeit vaak in heidevelden en andere open velden, maar wordt ook geplant in tuinen.

De bloei van de berk is kort. Voordat ze hun bladeren ontvouwen geven ze enorme hoeveelheden stuifmeel af.

Ze hebben een zilverachtige, gladde schors en de boom kan 20-25 m hoog worden. De bloemen (katjes) produceren gevleugelde zaden en worden op grote schaal verspreid door de wind.

#### Bloeit:

J F M A M J J A S O N D



### Hazelaar

Corylus  
avellana



- Allergeen is buiten (in de natuur) aanwezig
- Wereldwijd verspreid

Deze struik kan aan bosranden worden gevonden, maar ook wordt hij geteeld voor zijn hazelnoten. Groeit zowel in de schaduw als in de zon.

De hazelaar kan een hoogte bereiken van 2 tot 7 m en is een agressieve verspreider. Niet alleen door het verspreiden van stuifmeel, maar ook door de vogels die hazelnoten eten.

De bloemen (katjes) groeien voordat de bladeren uitkomen. Hazelnoten groeien in clusters op de hazelaar. De bladeren zijn 6 – 12 cm lang.

#### Bloeit:

J F M A M J J A S O N D



## Iep

*Ulmus  
americana*



- Allergeen is buiten (in de natuur) aanwezig
- Wereldwijd verspreid

De Iep groeit op vochtige grond in bossen en heggen, weilanden, velden, oevers van rivieren of meren en moerassen.

Deze boom is vaak geplant in stedelijke gebieden als sierboom. Hij kan 40 m hoog worden.

In de late winter of het vroege voorjaar verschijnen hangende, groenrode bloemen. De 1,5 cm lange vrucht is ovaal en vlak en heeft een papierachtige, gevleugelde rand.

### Bloeit:

J F M A M J J A S O N D



## Katwilg

*Salix  
viminalis*



- Allergeen is buiten (in de natuur) aanwezig
- Wereldwijd verspreid

Wilgen groeien in natte omgevingen zoals oevers, randen van meren en op drogere plaatsen waar kale grond beschikbaar is.

De Katwilg is een loofstruik of kleine boom die tot 8 m hoog kan groeien. De bloemen (katjes) verschijnen in het voorjaar.

De vrucht is klein en bevat zaden. De zaden hebben lange, zijdeachtige, witte haren waardoor ze door de wind kunnen worden meegevoerd.

### Bloeit:

J F M A M J J A S O N D



## Plantaan

Platanus  
occidentalis



- Allergeen is buiten (in de natuur) aanwezig
- Wereldwijd verspreid

De Plantaan is een loofboom die inheems is in laagland gebieden. Ze staan het meest langs beken, rivieren en overstromingsgebieden.

Deze boom werd vroeger veel geplant als schaduwboom en kan 30 tot 40 m hoog worden.

Geelrode, kleine bloemen worden zaadbollen die geleidelijk uiteenvallen in de herfst.

De zaden verspreiden zich door de wind.

### Bloeit:

J F M A M J J A S O N D



## Zwarte Els

Alnus glutinosa



- Allergeen is buiten (in de natuur) aanwezig
- Wereldwijd verspreid

De Zwarte els gedijt op vochtige grond in de buurt van rivieren, vijvers en meren. Soms groeit hij in gemengd bos en aan bosranden.

Deze loofboom groeit onder gunstige omstandigheden tot een hoogte van 20 tot 30 m.

De knoppen zijn violetbruin en staan op een kort steeltje. De katjes worden in de herfst al gevormd, maar bloeien pas in maart.

### Bloeit:

J F M A M J J A S O N D



## Olijfboom

Olea  
europaea



- Allergeen is buiten (in de natuur) aanwezig
- Wereldwijd verspreid

Olijfbomen groeien op plantages en bossen en als struik op droge, rotsachtige plaatsen. Hij wordt gekweekt op 5 continenten en is bekend om zijn olijven en olijfolie.

De Olijfboom wordt meestal gekweekt in mediterrane klimaten. De boom ontwikkelt kleine, witte, veerachtige bloemen.

Olijfbomen zijn klein en kunnen 8-15 m hoog worden. De zilvergroene bladeren zijn 4-10 cm lang en langwerpig. Olijven kunnen worden geogst als de vruchten groen tot paars kleuren.

### Bloeit:

J F M A M J J A S O N D



# Tips om blootstelling aan pollen te verminderen

Omdat pollen in de lucht voorkomen, is het niet mogelijk om deze helemaal te vermijden. De volgende tips kunnen helpen om minder in aanraking te komen met pollen.

## 01

Weet welke pollen de klachten bij je huisdier veroorzaken, zodat je er zoveel mogelijk uit de buurt kan blijven. Als je dit niet weet, dan kan je dierenarts bloed afnemen voor een allergietest of een huidtest uitvoeren om erachter te komen voor welk allergeen je huisdier allergisch is.

## 02

Houd ramen zoveel mogelijk dicht op winderige en droge dagen. Voor frisse lucht kan je het beste de ramen openzetten wanneer er weinig pollen in de lucht zijn; na een regenbui, 's ochtends, of 's avonds.

## 03

Houd je huisdier binnen als in de omgeving gras gemaaid wordt.

## 04

Houd de berichten over aantal pollen in de lucht (pollentelling) in de gaten.

## 05

Regelmatig afstoffen en stofzuigen met een dubbellaagse microfiltratie stofzuigerzak wordt aanbevolen.

## 06

Vervang filters in de auto en airconditioning regelmatig of plaats anti-allergie-filters.

## 07

Droog kleren en beddengoed binnenshuis in plaats van buiten.

## 08

Regelmatige verzorging en wassen kan pollen van de vacht en huid van je huisdier verwijderen. Vraag je dierenarts welke shampoo geschikt is hiervoor.



# Schimmels

Huisdieren kunnen gevoelig zijn voor de sporen van schimmels. Schimmels laten voor hun voortplanting sporen achter die gemakkelijk door de wind worden verspreid. Ze groeien voornamelijk buiten, maar worden ook veel binnenshuis aangetroffen omdat sporen via ramen binnen komen.

Schimmels veroorzaken het gehele jaar door allergische klachten, maar de klachten zijn het meest aanwezig tijdens het voorjaar en de herfst. Je vindt schimmels op vochtige oppervlakken, zoals muren, plafonds, vloeren, ramen en raamkozijnen.

## Meest voorkomende soorten

### Aspergillus fumigatus

Aspergillus  
fumigatus



- Dit allergeen komt zowel binnenshuis als buiten (in de natuur) voor
- Wereldwijd verspreid

Aspergillus komt voor in grond, opgeslagen voedingsmiddelen en op natte oppervlakken (badkamers, kelders en koelkasten).

#### Bevindt zich in de lucht:

J F M A M J J A S O N D



### Alternaria alternata

Alternaria  
alternata



- Dit allergeen komt zowel binnenshuis als buiten (in de natuur) voor
- Wereldwijd verspreid

Alternaria komt voor op grond, voedsel, planten, textiel, op muren en kozijnen in vochtige omgevingen.

#### Bevindt zich in de lucht:

J F M A M J J A S O N D



### Cladosporium herbarum

Cladosporium  
herbarum



- Dit allergeen komt zowel binnenshuis als buiten (in de natuur) voor
- Wereldwijd verspreid

Cladosporium groeit op grond, maar ook op leder, rubber, papier en hout.

#### Bevindt zich in de lucht:

J F M A M J J A S O N D



# Tips om blootstelling aan schimmels te verminderen

Schimmels komen veel voor in de lucht, maar zijn meestal niet de oorzaak van overgevoeligheid bij je huisdier. Wanneer jouw huisdier allergisch is voor schimmels dan kan je onderstaande tips gebruiken om blootstelling hieraan te verminderen.

## 01

Verwijder schimmels uit de vochtige omgeving en van oppervlakken met een schimmelreiniger.

## 02

Haal de oorzaak van de vochtplekken weg.

## 03

Verlaag de luchtvochtigheid en verhoog de ventilatie binnenshuis, met name in vochtige ruimtes.

## 05

Vermijd wandelingen in het bos in de herfst of op een regenachtige dag.

## 07

Houd de kamertemperatuur op 21°C of minder.

## 09

Regelmatige verzorging en wassen kan sporen van de vacht en huid van je huisdier verwijderen. Vraag je dierenarts naar de juiste shampoo hiervoor.



## 04

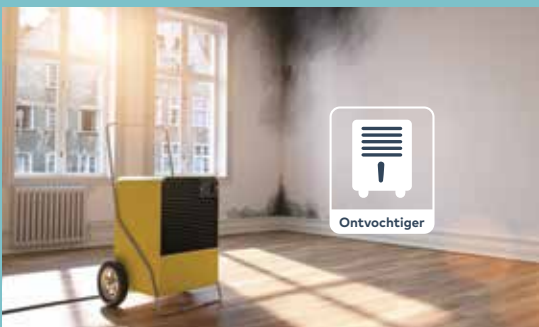
Controleer kamerplanten op schimmels: hydroculturen en aarde van planten die veel water nodig hebben.

## 06

Droog kleding en beddengoed binnenshuis in plaats van buiten.

## 08

Vervang filters van de afzuigkap, airconditioning en in de auto regelmatig of plaats anti-allergiefilters.





# Malassezia

---

Malassezia is een gist die natuurlijk voorkomt op de huid en in de gehoorgang van gezonde huisdieren en mensen.

Normaal gesproken heb je geen last van Malassezia, maar wanneer de conditie van de huid is verzwakt kan de gist vermeerderen en niet- seizoensgebonden klachten veroorzaken bij je allergische huisdier.

Malassezia kan aangetoond worden door huidschilfers onder de microscoop te bekijken. Kenmerkend voor Malassezia is de buitenkant in de vorm van een pindaschil.



# Tips om de huid te ondersteunen en te voorkomen dat Malassezia verder groeit

Het is belangrijk om de huid te ondersteunen omdat Malassezia vermeerdert wanneer de huid is verzwakt. Onderstaande tips kunnen hierbij helpen.

## 01

Wassen met een speciale shampoo tegen Malassezia kan de huid verbeteren. Vraag je dierenarts naar de juiste shampoo hiervoor.



## 02

Om de huidbarrière te herstellen, kunnen diverse producten gebruikt worden. Deze producten dragen bij aan het verbeteren van de huidstructuur, het verminderen van transepidermaal waterverlies en het herstellen van de natuurlijke beschermingsfunctie van de huid.



# Andere allergenen

## Hoe weet ik of mijn huisdier vlooienallergie heeft?

Controleer je huisdier op vlooien met een vlooi-  
enkam. Favoriete plekken waar vlooien zitten zijn  
warme plaatsen zoals de nek,  
oksels en liezen. Soms vind je alleen uitwerpselen  
van vlooien.

Deze zien eruit als zwarte zandkorrels in de  
vacht.

**Test:** wrijf de gevonden zwarte zandkorrels fijn  
op nat papier.  
Wanneer het papier rood kleurt, zijn het uitwerp-  
selen van vlooien.



## Vlooien



**Vlooien zijn kleine, bijtende parasieten die leven op behaarde dieren. Huisdieren die vaak in aanraking komen met vlooien kunnen een vlooienallergie ontwikkelen. Het is een veel voorkomende vorm van allergie.**

Nadat vlooien hebben gebeten en bloed hebben opgezogen, laten ze een kleine hoeveelheid speeksel achter in de huid. Huisdieren met een vlooienallergie zijn overgevoelig voor de eiwitten in het speeksel. Slechts 1 vlooienbeet kan genoeg zijn voor een ernstige allergische reactie.

Een vlooienallergie kan gelijke klachten geven als atopie en ontstaat voornamelijk aan het eind van de zomer, vroege herfst en soms zijn er het hele jaar door klachten.



# Tips ter bestrijding en preventie van vlooien

---

Wanneer je vlooien of uitwerpselen van vlooien hebt gevonden, is het belangrijk om al je huisdieren en hun omgeving te behandelen. Volg de onderstaande tips om vlooien te bestrijden en voorkomen.

## 01

Vraag je dierenarts om een vlooienbestrijdings- en preventieplan. Alle huisdieren en hun buiten- en binnenomgeving moeten behandeld worden.

## 04

Was ligmanden- en kussens en knuffels op 60°C.

## 02

Stofzuig alle vertrekken waar je huisdier komt, inclusief kleden, slaappleaats en gestoffeerde meubels. Gooi de stofzuigerzak hierna buiten weg.

## 03

Dweil alle vloeren regelmatig om eitjes en larven van de vlo te verwijderen.



## Kakkerlakken



**Kakkerlakken zijn 5 cm lange, roodbruine insecten die bijna alles eten; van lijm in meubels tot afval uit het riool en andere insecten. Ze worden wereldwijd aangetroffen, maar met name in landen met hogere temperaturen.**

Kakkerlakken leven zowel binnen als buiten en veroorzaken overlast in gebouwen, riolering en afvalwaterbuizen. Ze hebben vleugels maar vliegen zelden. Overdag verstoppen ze zich op beschutte, donkere plaatsen terwijl ze 's nachts op zoek gaan naar voedsel.

## Tekenen van overlast door kakkerlakken

Soms kan je de snel wegschietende insecten zien op donkere plaatsen. Hun uitwerpselen en eitjes kunnen worden aangetroffen in kelders, wasruimtes en keukens, achter kasten of apparatuur.

De uitwerpselen lijken op die van muizen. De eitjes zijn donkergekleurde capsules van 7 mm lang. Kakkerlakken hebben een typerende muffe geur.



# Tips ter bestrijding en preventie van kakkerlakken

Een opgeruimd en schoon huis is belangrijk bij het nemen van maatregelen tegen kakkerlakken.

## 01

Houd aanrecht, gootsteen, tafel en vloeren vrij van rommel en kruimels.

## 02

Verzamel geen vaat in de gootsteen en reinig het aanrecht direct na morsen.

## 03

Bewaar voedsel in luchtdichte bakken of containers en zorg dat diervoeding niet open staat.

## 04

Stofzuig minstens eenmaal per week om voedselresten te verwijderen.

## 05

Ventileer kruipruimtes om te voorkomen dat het daar vochtig wordt.

## 06

Neem contact op met een professioneel ongedierte-verdelgingsbedrijf. Kakkerlakken zijn vaak lastig om te bestrijden.

## 07

Laat water staan in afvoersystemen van bad, douche en gootsteen.



# Waarom Artuvetrin® Therapie?

Het volledig vermijden van allergenen is in het dagelijks leven praktisch onmogelijk. Niet alleen zijn de meeste allergenen lastig te vermijden, maar een allergie voor meerdere allergenen is een hele uitdaging. Daarom is Artuvetrin® Therapie de eerste keuze om een allergie te behandelen.

## Wat is Artuvetrin® Therapie?

Artuvetrin® Therapie is een medische behandeling waarbij zeer kleine hoeveelheden van allergenen (pollen, mijten, schimmels enz.) waarvoor je huisdier allergisch is onderhuids (subcutaan) worden geïnjecteerd in toenemende hoeveelheid.

Het doel is de respons van het immuunsysteem zodanig te veranderen, dat dit minder gevoelig of zelfs ongevoelig wordt voor deze allergenen. Hierdoor zullen de allergische reactie en symptomen afnemen of verdwijnen alsmede de noodzaak voor andere korte termijn medicatie.

Meer informatie over deze behandeling kunt u vinden in de 'Allergie bij huisdieren' brochure.

## Artuvetrin® Therapie is de enige geregistreerde immunotherapie in Europa\*.

\*Geregistreerd in Nederland



# Wat kan er nog meer gedaan worden in combinatie met Artuvetrin® Therapie?

---

## Symptomatische medicatie voor korte termijn

Na enkele maanden laten de meeste huisdieren al verbetering zien met Artuvetrin® Therapie, maar in sommige gevallen kan het 12 maanden duren voordat er zichtbaar resultaat is. Daarom kan het nodig zijn om in het begin van de behandeling aanvullende medicatie voor korte termijn te geven. Ze houden de symptomen onder controle, zodat je huisdier zo comfortabel mogelijk is tijdens de behandeling. Overleg met je dierenarts welke medicijnen het beste bij jouw dier passen.

## Supplementen en shampoo

Voedingssupplementen en shampoo kunnen de conditie van de huid verbeteren en de allergische symptomen verminderen. Overleg met je dierenarts welke producten het beste zijn voor jouw huisdier.





 **nextmune**



[www.nextmune.com](http://www.nextmune.com)

© 2015 NILE